



„LOCUL FEMEILOR” ÎN ALEGERI

Analiza preliminară a candidaților pentru alegerile parlamentare din 2019
prin prisma dimensiunii egalității de gen

Acest document este elaborat de Centrul Parteneriat pentru Dezvoltare (CPD). Eforturile de monitorizare a alegerilor se desfășoară în cadrul proiectului „Susținerea liderismului și participării femeilor la luarea deciziilor în Republica Moldova”, implementat de CPD în parteneriat cu Entitatea Națiunilor Unite pentru Egalitate de Gen și Abilitarea Femeilor (UN Women), finanțat de către Guvernul Suediei și UN Women, precum și în cadrul programului “Pledoaria societății civile pentru alegeri incluzive și corecte în Republica Moldova, conform recomandărilor UE și OSCE/ODIHR și angajamentelor în domeniul drepturilor omului”, realizat în perioada ianuarie 2018 – iunie 2020 de către Fundația Est-Europeană în parteneriat cu CPD, Pilgrim Demo și Tarna Rom, fiind finanțat de Uniunea Europeană și cofinanțat de Guvernul Suediei. Opiniile exprimate aparțin autorilor și nu reflectă neapărat punctul de vedere al donatorilor.



Proiect finanțat de
Uniunea Europeană



Proiect cofinanțat de
Suedia



CUPRINS

INTRODUCERE.....	3
REPREZENTAREA FEMEILOR PE LISTELE DE CANDIDAȚI PENTRU CIRCUMSCRIȚIA NAȚIONALĂ.....	4
REPREZENTAREA FEMEILOR PE LISTELE DE CANDIDAȚI PENTRU CIRCUMSCRIȚIILE UNINOMINALE	6
CONCLUZII	7
DESPRE CENTRUL PARTENERIAT PENTRU DEZVOLTARE	8

AUTORI:

Rodica IVAȘCU
Alina ANDRONACHE
Alexei BUZU

CHIȘINĂU, IANUARIE 2019

INTRODUCERE

În ultimii zece ani femeile au deținut mai puțin de o cincime din mandatele de deputați. În perioada 1990-2005 numărul de femei deputate crescuse semnificativ, atingând în Parlament circa 20% (de la 3,8% în 1990 la 20,9% în 2005). Ulterior, evoluția ponderii femeilor pe listele de candidați, dar și în rândul deputaților în Parlament, a stagnat.

În anul 2016 au fost aprobate modificări esențiale ale legislației în ceea ce privește asigurarea principiului egalității de gen în politică. În conformitate cu prevederile art. 46, al.(3) al Codului Electoral în vigoare din 14 aprilie 2016¹, partidele politice au fost obligate să respecte cota minimă de reprezentare de 40% pentru ambele sexe la etapa întocmirii listelor de candidați pentru alegerile parlamentare și locale.

Schimbarea sistemului electoral, în 2017, reduce eficacitatea cotei de gen. În 2017, Republica Moldova a trecut la un nou tip de sistem electoral: de la cel proporțional la sistemul de tip mixt². Deputații, conform noului tip de sistem electoral, vor fi aleși: (i) pe *circumscripțiile naționale* – 50 de deputați în baza votului *reprezentării proporționale* (pe listele de partid) și (ii) pe *circumscripțiile uninominale* – 51 de deputați în baza *votului majoritar* (câte un reprezentant de la fiecare circumscripție)³. Întrucât prevederile pentru cota de gen se refereau la listele de candidați, odată cu introducerea sistemului mixt, se va reduce drastic efectul scontat al prevederilor cotei de gen, deoarece ele vor fi aplicate doar pentru lista de 50 de candidați atât la alegerile parlamentare, cât și la cele locale.

Pe 26 decembrie 2018 a început procesul de desemnare și înregistrare a listelor de candidați/candidate pentru parlamentarele din 2019. Până în prezent, 9 partide au depus documentele la Comisia Electorală Centrală pentru a fi înregistrați în calitate de concurenți electorali.

La data de 21 ianuarie 2019, Comisia Electorală Centrală are publicate listele de candidați pentru circumscripția națională a 6 concurenți electorali:

- Blocul Electoral „ACUM Platforma DA și PAS” (54 de candidați);
- Partidul Democrat din Moldova (53 de candidați);
- Partidul Politic “Partidul Socialiștilor din Republica Moldova” (54 de candidați).
- Partidul Comuniștilor (50 de candidați);
- Partidul Politic “Șor” (51 de candidați)
- Partidul Politic Mișcarea Populară Antimafie (32 de candidați).

Centrul Parteneriat pentru Dezvoltare (CPD) a analizat modul în care partidele politice au respectat principiul egalității de gen în procesul de desemnare a candidaților atât pentru circumscripția națională, cât și pentru circumscripțiile uninominale.

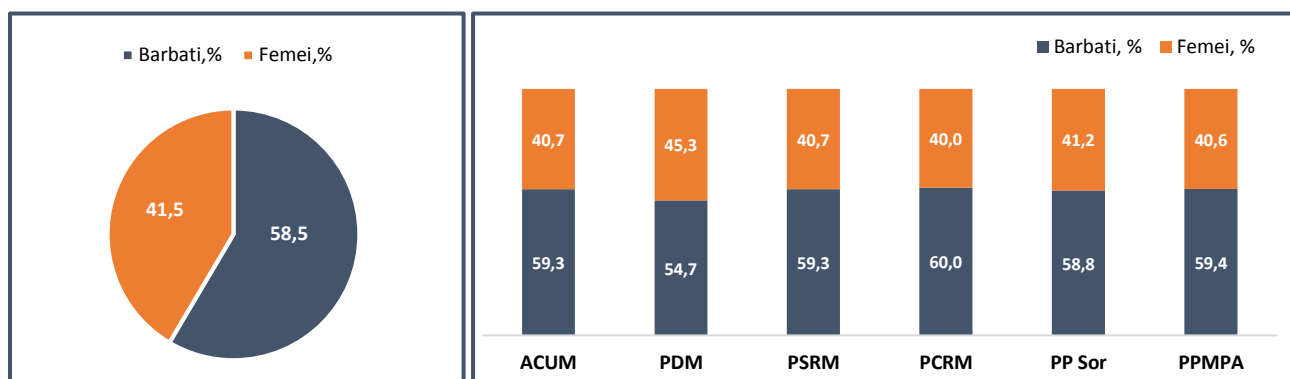
¹ Legea nr 71 din 14.04.2016, <http://lex.justice.md/md/365019/>

² Conform Codului Electoral, art. 78, alegerile Parlamentului se efectuează în baza unui sistem de vot mixt (proporțional și majoritar) într-o circumscripție națională și în circumscripții uninominale. În circumscripție națională se aleg 50 de deputați în baza votului reprezentării proporționale. În circumscripțiile uninominale se aleg 51 de deputați în baza votului majoritar, câte unul de la fiecare circumscripție.

³ **Circumscripție electorală** – unitate electorală administrativă în care se organizează și se desfășoară alegerile și referendumurile; **Circumscripție națională** – circumscripție electorală de nivel național în care se organizează și se desfășoară alegerile deputaților în Parlament în baza votului reprezentării proporționale pe listele de partid; **Circumscripție uninominală** – circumscripție electorală în care se organizează și se desfășoară alegerile unui singur mandat de deputat în Parlament în baza votului majoritar; [http://www.cec.md/files/files/Legi/Codul%20electoral\(1\).pdf](http://www.cec.md/files/files/Legi/Codul%20electoral(1).pdf)

REPREZENTAREA FEMEILOR PE LISTELE DE CANDIDAȚI PENTRU CIRCUMSCRIPTIA NAȚIONALĂ

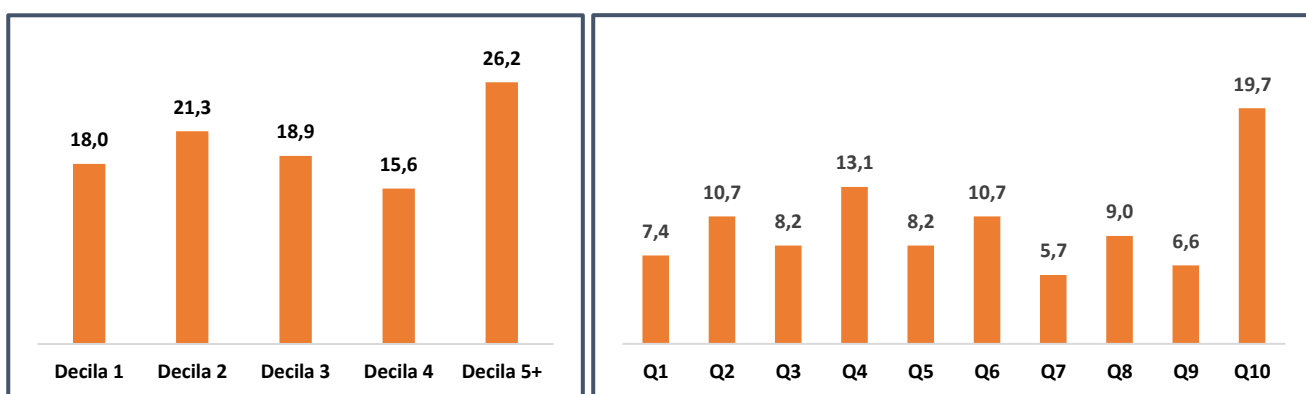
1. Partidele politice au respectat cota minimă de gen. În electorala din 2014, ponderea medie a femeilor pe listele de candidați a fost de 30,5%. În scrutinul din februarie 2019, ponderea femeilor de pe lista candidaților pentru circumscripția națională a crescut la 41,5% (conform datelor preliminare). Astfel, partidele politice, fiind obligate prin art. 46, alin. 3 al Codului Electoral, au respectat cota minimă de gen de 40%. Aceasta, însă, nu înseamnă că în parlament vor accede 40% de femei deputate.



F1. Ponderea femeilor și a bărbaților pe listele de candidați pe circumscripția națională

F2. Ponderea femeilor și a bărbaților pe listele de candidați pe circumscripția națională, pe concurenți electorali. Sursa: datele CEC, calculele CPD, 2019

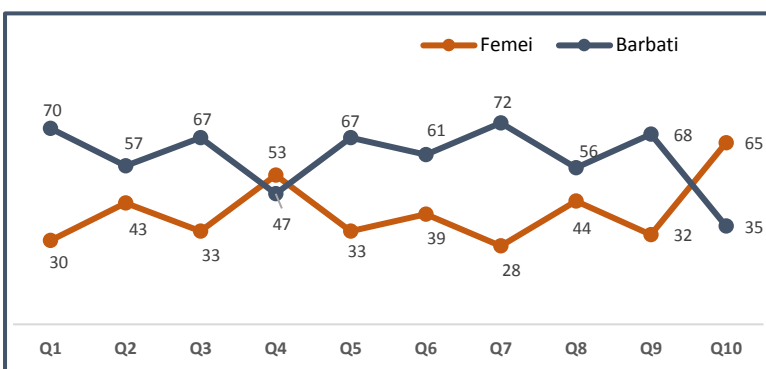
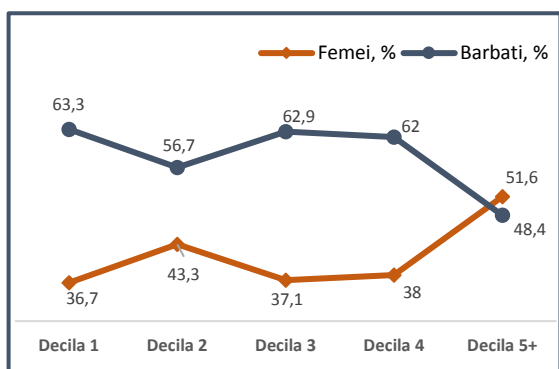
2. În primele zece locuri de pe toate listele concurenților electorali se află doar 18% de femei. Acesta este un argument direct al celor afirmate mai sus. La o analiză minuțioasă a repartizării femeilor pe listele de candidați, se constată că din totalul de 122 de candidate pe circumscripția națională, în prima decilă – ce reprezintă locurile cu cele mai mari șanse de a accede în Parlament – se regăsesc doar 18,0%. Cea mai mare pondere de plasare a femeilor, se regăsește pe locurile din mijloc și cele de la finele listei (26,2% pentru locurile 41-50+). Tendința respectivă este caracteristică practic pentru toate scrutinurile electorale din ultimii 10 ani. O cauză ce influențează direct șansele mici ale femeilor de a accede în organul legislativ o reprezintă lipsa prevederilor de plasament pe listele de candidați în cadrul legal național.



F3. Repartizarea pe decile a ponderii totale a femeilor candidate, %
Sursa: Calculele CPD, 2019

F4. Repartizarea pe quintile a ponderii totale a femeilor candidate, %

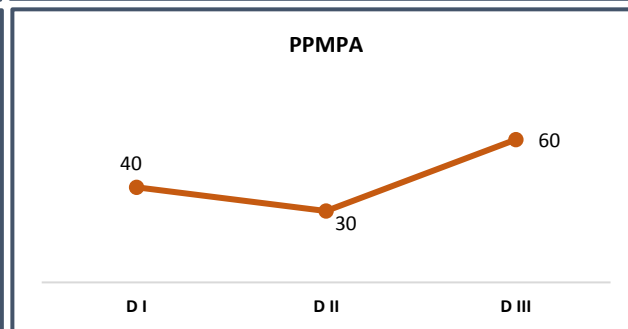
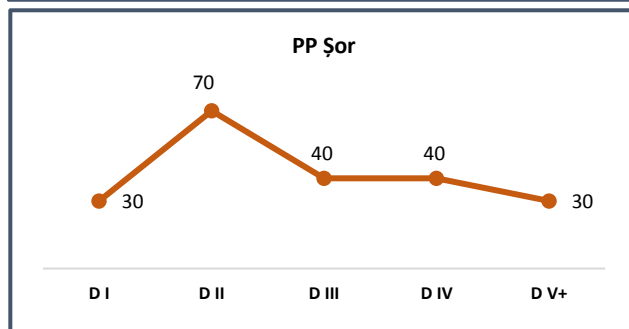
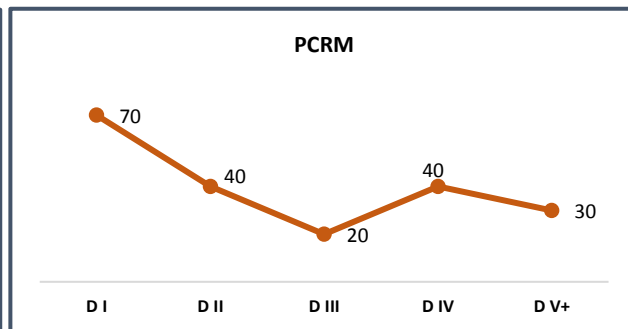
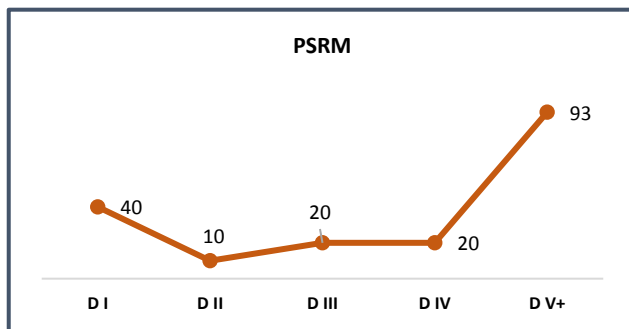
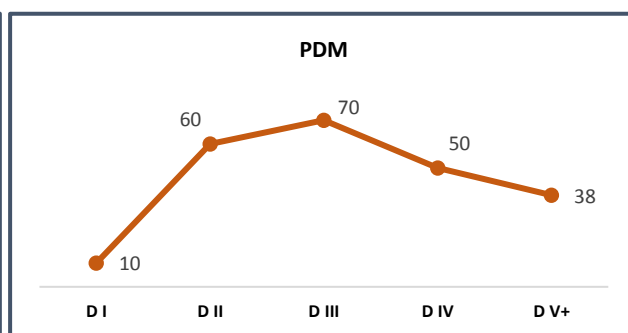
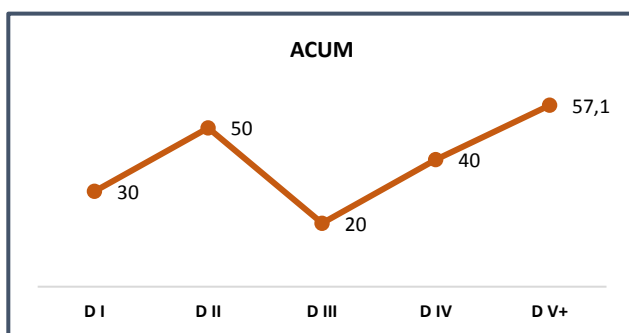
3. Deși sunt mai multe femei candidate, acestea sunt plasate în marea majoritate pe locuri neeligibile. Aceasta reduce practic la zero șansele femeilor de pe ultimele poziții a listei de a câștiga un mandat de deputată. Figurile de mai jos, ce reflectă raportul ponderii bărbaților candidați și a femeilor candidate pe fiecare decilă și quintilă, vine să justifice aceste constatări.



F5. Poziționarea femeilor și a bărbaților pe listele de candidați, F6. Poziționarea femeilor și a bărbaților pe listele de candidați, pe quintile (5 locuri) pe decile (fiecare 10 locuri) Sursa: calculele CPD

4. Nivelul de prezență a femeilor pe listele de candidați rămâne a fi foarte diferit de la partid la partid.

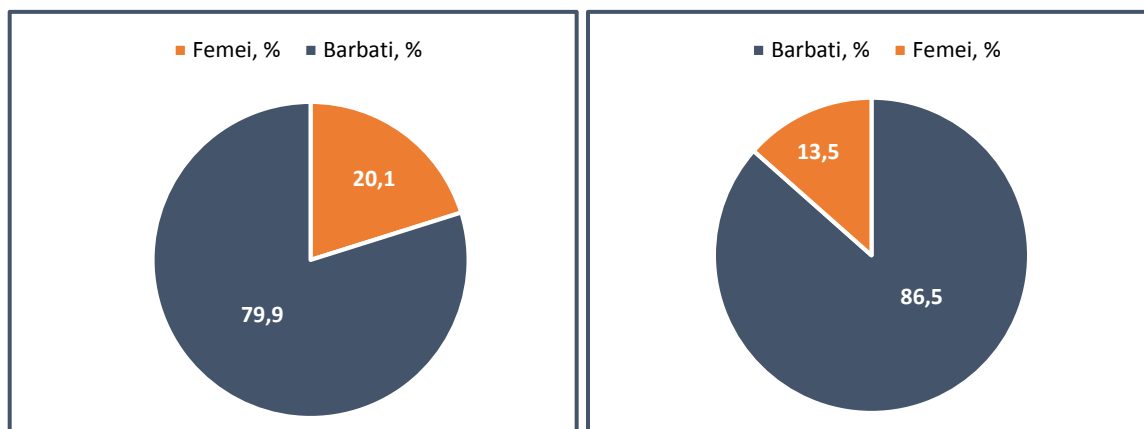
Majoritatea partidelor politice au desemnat în prima decilă 1 maximum 4 femei pe listă. Excepție face Partidul Comuniștilor care a plasat în prima decilă 7 femei. Aceasta se explică prin faptul că persoanele propuse la funcția de deputat au fost aranjate în ordine alfabetică. S-ar putea, însă, ca ordinea pe listă să fie modificată până la termenul permis de prevederile Codului Electoral. Sperăm, totuși că partidul respectiv va promova echitabil candidații bărbați și candidatele femei pentru primele locuri.



F7. Poziționarea pe decile a femeilor pe listele de candidați a concurenților electorali Sursa: Calculele CPD

REPREZENTAREA FEMEILOR PE LISTELE DE CANDIDAȚI PENTRU CIRCUMSCRIPȚIILE UNINOMINALE

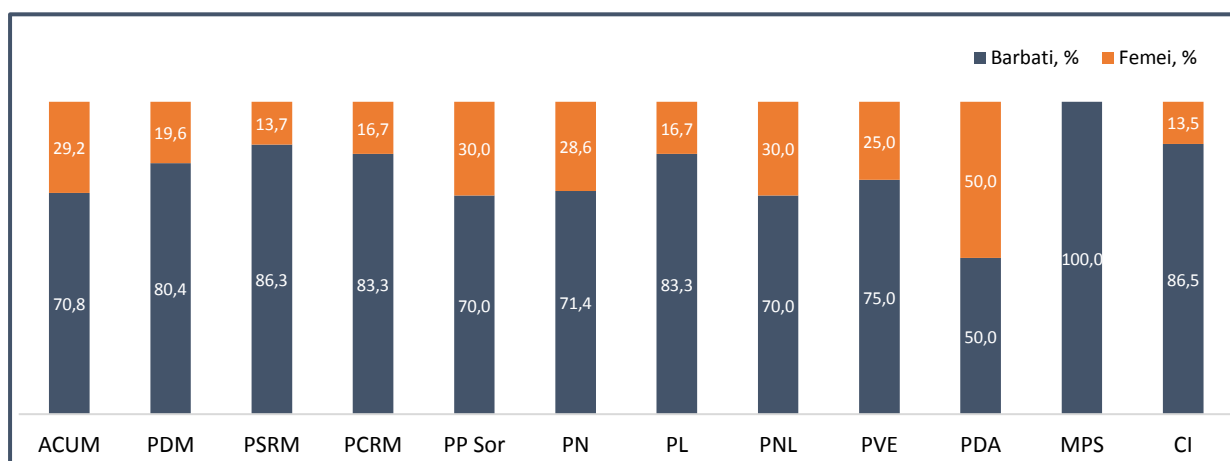
5. Ponderea femeilor candidate pentru circumscripțiile uninominale este de două ori mai mică comparativ cu circumscripția națională. Din numărul total de candidați de pe listele pentru circumscripțiile uninominale, doar 20,1% sunt femei, față de 79,9% bărbați. Ponderea femeilor care intenționează să candideze independent este și mai mică – doar 13,5%. Despre acest risc a atenționat Comisia de la Veneția⁴ atunci când sistemul electoral a fost schimbat. Despre aceasta au prevenit și diverse organizații ale societății civile, inclusiv CPD.



F8. Ponderea totală a femeilor și a bărbaților pe listele de candidați pentru circumscripțiile uninominale

F9. Ponderea femeilor și a bărbaților ce candidează independent

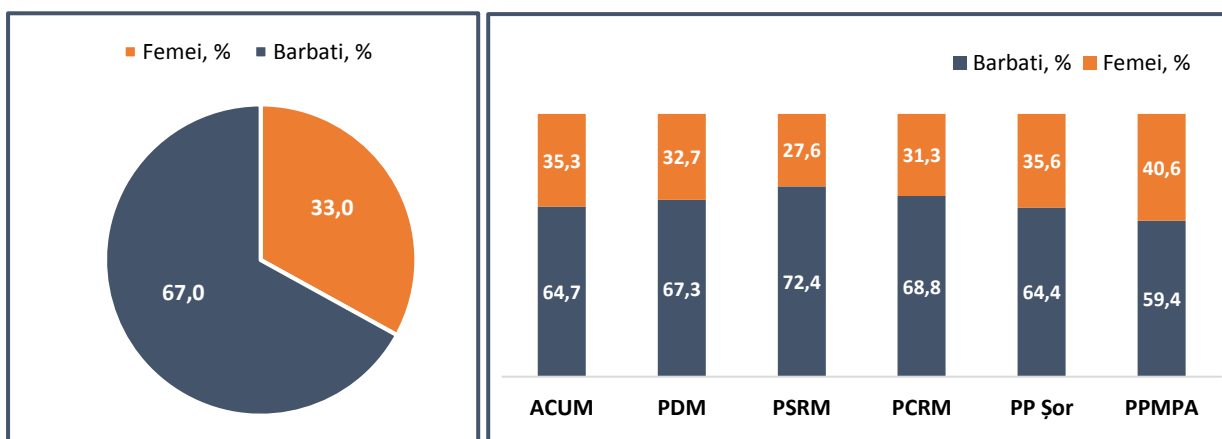
6. Nici un partid politic nu a respectat cota de gen de 40% pentru circumscripțiile uninominale. Excepție face Partidul "Democrația Acasă", ce a desemnat doi candidați (o femeie și un bărbat) și Mișcarea Profesioniștilor "Speranța", care are un singur candidat. Nu putem să nu atragem atenția că unele partide politice au înaintat aceeași persoană atât pe circumscripția națională, cât și pe una uninominală.



F10. Ponderea femeilor candidate și a bărbaților candidați pentru circumscripțiile uninominale, pe concurenți electorali
Sursa: calculele CPD

7. În alegerile din 2019, ponderea totală a femeilor candidate nu a crescut semnificativ comparativ cu alegerile precedente. Analiza generală a listelor de candidați pentru circumscripțiile naționale și uninominale a evidențiat faptul că ponderea cumulativă a femeilor candidate este echivalentă cu 33%. Astfel, dacă în 2014, 30,5% din candidați erau femei – ceea ce a constituit cel mai înalt nivel de reprezentarea femeilor pe listele de candidați – în situația actuală se observă o creștere neesențială cu 2,5 pp. În acest context, se constată evident că eficacitatea cotei de gen a fost redusă de sistemul mixt, din contul circumscripțiilor uninominale.

⁴[https://www.venice.coe.int/webforms/documents/?pdf=CDL-AD\(2017\)012-e](https://www.venice.coe.int/webforms/documents/?pdf=CDL-AD(2017)012-e)



F11. Ponderea candidaților pe ambele tipuri de circumscripții
Sursa: calculele CPD

CONCLUZII:

1. În urma analizei listelor preliminare de candidați pentru alegerile parlamentare din 2019, disponibile pe pagina oficială a Comisiei Electorale Centrale până la ziua de 21 ianuarie 2019⁵, constatăm că prevederile art. 46, alin. 3 din Codul Electoral au fost respectate, respectiv a crescut numărul femeilor candidate desemnate pe listele pentru circumscripția națională.
2. Majoritatea femeilor continuă să fie plasate pe locurile mai puțin eligibile pentru mandatul de deputat/ă în Parlamentul Republicii Moldova.
3. Pentru a spori numărul femeilor în Parlament, nu este suficient ca partidele politice să respecte cota de 40 %, este necesar ca femeile să fie plasate pe locuri câștigătoare, pe locuri cu șanse mai mari de a obține mandatul de deputat/deputată.
4. Întrucât partidele politice pot face modificări pe listele de candidați pe întreaga durată a campaniei electorale, dar nu mai târziu de 14 zile înainte de data alegerilor⁶, experiența ne arată că cele mai importante modificări pe liste se fac pe ultima 100 de metri, ceea ce necesită o monitorizare minuțioasă din partea observatorilor.
5. În cadrul circumscripțiilor uninominale, ponderea femeilor candidate pentru funcția de deputată este de două ori mai mică comparativ cu circumscripția națională. Astfel, în alegerile parlamentare din 2019, nivelul de reprezentare a femeilor nu diferă semnificativ de reprezentarea acestora în scrutinul din 2014.
6. Partidele politice promovează mai multe femei doar fiind constrânse de prevederile legale. Astfel, este nevoie ca în scrutinele viitoare, partidele politice să fie obligate să respecte o cotă minimă și la desemnarea candidaților în circumscripțiile uninominale.
7. În pofida tuturor eforturilor depuse în asigurarea șanselor egale pentru femei și bărbați în Parlament, încă batem pasul pe loc. Această stagnare poate fi depășită prin introducerea prevederilor de plasament pentru circumscripția națională și respectarea cotei minime de gen de 40% pe circumscripțiile uninominale.

⁵<https://cec.md/ro/24-februarie-2019-3660.html>

⁶ Art.88, alin.1 https://cec.md/storage/ckfinder/files/1_PDFsam_Codul_Electoral_2018%20ROM_RUS_tipar.pdf

DESPRE CENTRUL PARTENERIAT PENTRU DEZVOLTARE

Creat în anul 1998, *Centrul Parteneriat pentru Dezvoltare (CPD)* este o instituție obștească, care își propune să contribuie la promovarea unui discurs integrator cu privire la problematica genurilor umane, statutul femeii și egalitatea de șanse pentru femei și bărbați. CPD se afirmă în calitate de structură neguvernamentală, care pledează pentru implementarea conceptului egalității de gen în toate domeniile vieții, promovarea politicilor publice în domeniu, abordarea problemelor ce țin de rolul femeii în societate și abilitarea acesteia, eliminarea tuturor formelor de discriminare față de femei, fiind concomitent și un centru de documentare, informare și instruire pentru ONG-urile de profil și grupurile de inițiativă.

Scop. Dezvoltarea și consolidarea resurselor și mecanismelor de abilitare echitabilă a femeilor și bărbaților în vederea promovării egalității de gen în Republica Moldova prin susținerea unui demers coerent de influențare a politicilor.

Misiune. CPD promovează valorile egalității de gen, ca parte componentă a unei societăți deschise, în scopul consolidării unui parteneriat autentic de gen.

Viziune. CPD pledează pentru edificarea unei comunități cu perspective și oportunități egale pentru membrii/ele săi/sale, a unei societăți în care femeile și bărbații sunt cetățeni cu drepturi depline, capabili să soluționeze problemele în comun, să beneficieze în mod egal de noile oportunități și să se angajeze plener în activități politice, economice și sociale.

ADRESA NOASTRĂ:

Centrul Parteneriat pentru Dezvoltare
str. Armenească 13
Chișinău, MD-2012, Republica Moldova
Tel.: +(373 22) 23-70-89; 20-71-58
Tel./Fax: +(373 22) 20-71-57
www.progen.md
e-mail: cpd@progen.md



„THE WOMEN’S PLACE” IN ELECTIONS

Preliminary analysis of representation of men and women in parliamentary elections in 2019

This document is developed by the Center Partnership for Development (CPD). Election monitoring effort is carried out within the project "Supporting women’s leadership and participation in decision-making in the Republic of Moldova", implemented by CPD in partnership with the United Nations Entity for Gender Equality and the Empowerment of Women (UN Women), funded by the Swedish Government and UN Women; and under the program “Civil society advocacy for inclusive and fair elections in the Republic of Moldova, compliant with EU and OSCE/ODIHR recommendations and human rights commitments”, conducted between January 2018 - June 2020 by the East Europe Foundation in partnership with CPD, Pilgrim Demo and Tarna Rom being funded by the European Union and co-financed by the Swedish Government. The opinions expressed belong to the authors and do not necessarily reflect the views of donors.



The project is funded by the European Union



The project is co-funded by the Government of Sweden



CONTENT

INTRODUCTION.....	3
WOMEN’S REPRESENTATION ON THE LISTS OF CANDIDATES FOR THE NATIONAL CONSTITUENCIES	4
WOMEN’S REPRESENTATION ON THE LISTS OF CANDIDATES FOR THE UNINOMINAL CONSTITUENCIES	6
CONCLUSIONS:	7
ABOUT THE CENTER PARTNERSHIP FOR DEVELOPMENT.....	8

AUTHORS:

Rodica IVAȘCU
Alina ANDRONACHE
Alexei BUZU

CHISINAU, JANUARY 2019

INTRODUCTION

In the last ten years the representation of women in the Parliament was close to 20%. In the period of 1990-2005 the share of women increased from 3,8% to 20,9%. Since 2005 the number of women elected to the Parliament did not increase even though the share of women candidates increased slightly with each election cycle.

After significant pressure, the Parliament adopted the gender quota in 2016. In accordance with Art. 46, para. (3) of the Electoral Code, in force since April 14, 2016¹, political parties are required to comply with the minimum quota of representation of 40% for of both sexes, at the stage of deciding on the lists of candidates for parliamentary and local elections.

However, the change of the election system undermined the quota efficacy. In 2017, a new electoral system was introduced: from the proportional system to the mixed type². The MPs are to be elected on: (i) *national constituency* - 50 MPs under *proportional representation vote* and (ii) *uninominal constituencies* - 51 MPs under *majority vote* (one representative from each constituency)³. As gender quota provisions related to the lists of candidates, with the introduction of a mixed system, this quota will be applied only to the list of 50 candidates in the local elections. This directly reduces the expected effect of the gender quota provisions which were adopted in April 2016.

On 21 January, the Central Election Commission has published lists of candidates for the national constituency of six electoral parties/blocs:

- Electoral Bloc "ACUM Platforma DA si PAS" (54 candidates);
- Liberal Democratic Party (53 candidates);
- Socialists Party from the Republic of Moldova" (54 candidates);
- Communist Party (50 candidates);
- Political Party "Sor" (51 candidates);
- Political Party People's Movement "Antimafia" (32 candidates).

The Center Partnership for Development (CPD) analysed how political parties have been respected the principle of gender equality in the process of nominating candidates for both national, as well as uninominal constituencies.

¹ Law no 71 dated 14.04.2016, <http://lex.justice.md/md/365019/>

² Under the Election Code, art. 78, Parliamentary elections shall be carried out under a mixed voting system (proportional and majority) in a national constituency and single-member districts. In the national constituency shall be chosen 50 deputies under the proportional representation vote. In single-member districts shall be elected 51 MPs under the majority vote, one from each constituency.

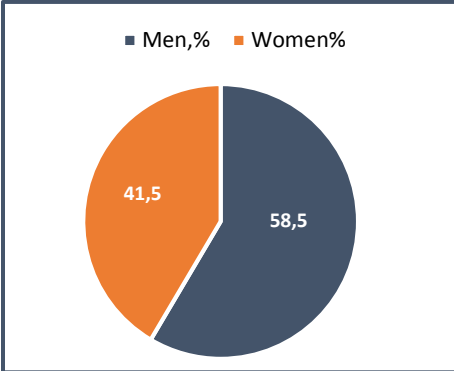
³ **Electoral district**-refers to an administrative electoral unit where elections and referendums are organized and conducted;

National district –refers to an electoral district of national level where elections of candidates in Parliament under proportional representation vote on the party lists are organized and conducted;

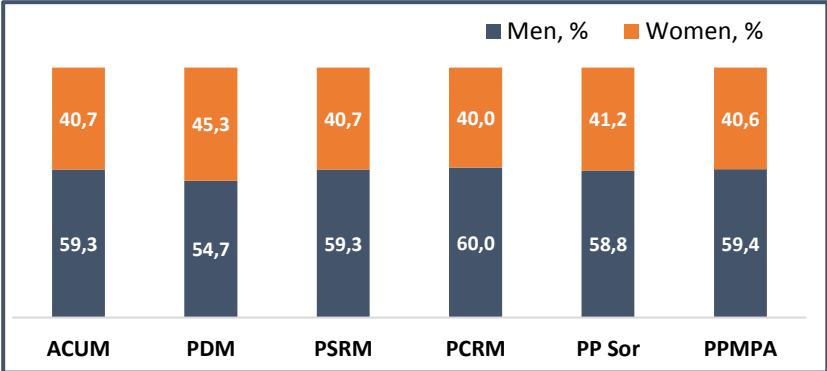
Single-member district- refers to an electoral district where elections of a single-mandate of candidate in Parliament under the majority vote are organized and conducted; [http://www.cec.md/files/files/Legi/Codul%20electoral\(1\).pdf](http://www.cec.md/files/files/Legi/Codul%20electoral(1).pdf)

WOMEN'S REPRESENTATION ON THE LISTS OF CANDIDATES FOR THE NATIONAL CONSTITUENCIES

1. Political parties have complied with minimum gender quota. In the election of 2014, the average share of women on candidate lists was 30,5%. In the elections of February 2019, the share of women on the list of candidates for the national district increased to 41.5% (preliminary data). This happened because political parties are required by law to meet the minimum gender quota of 40%. This, however, does not mean that 40% of the elected members of parliament will be women.

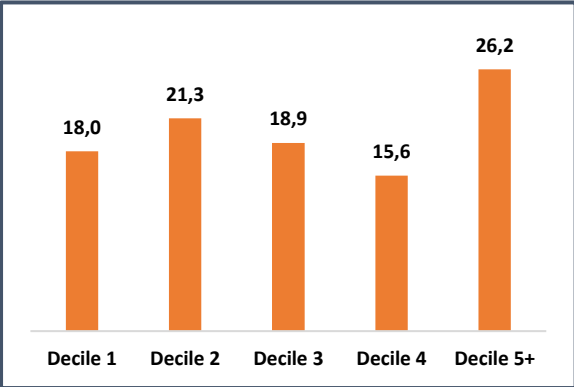


F1. The share of women and men on the lists of candidates for national constituency

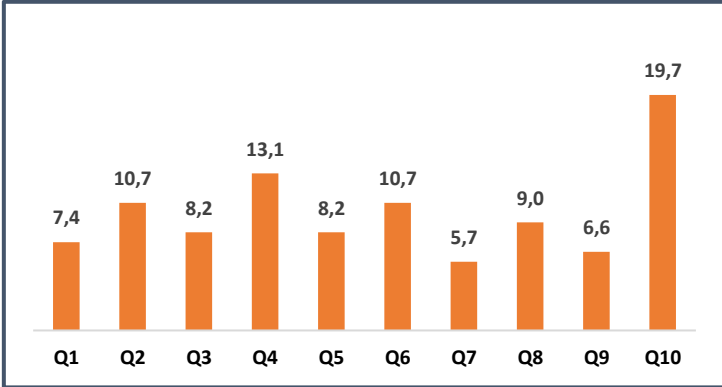


F2. The share of women and men on the lists of candidates for national constituency on electoral competitors. Source: CEC data, calculations of CPD 2019

2. Only 18% of all women candidates are places within the first ten places of the lists of candidates. Out of a total of 122 women candidates on the national constituency, in the first decile (the first ten places of the list) - the places with the highest chances to accede to Parliament - only 18.0% of the candidates are women. We find the highest proportion of women in the middle and the bottom of the list (26.2% for places 41-50 +). This tendency is characteristic of practically all elections in the past 10 years.

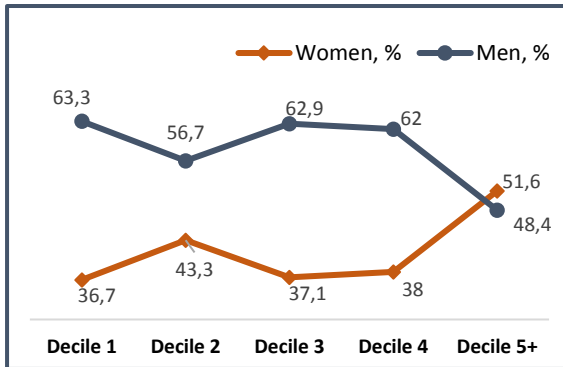


F3. The distribution by deciles of total share of women candidates, % Source: Calculations CPD, 2019

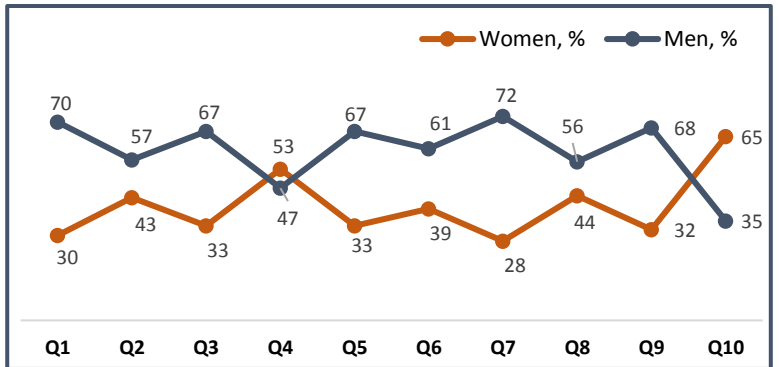


F4. The distribution by quintile of total share of women candidates, %

3. Although there are more women candidates, they are positioned mostly in the second half of the list. This considerably reduces the chances of women in the last positions of the list to win a deputy mandate. The figures below, that reflects the share of men and women candidates on each decile and quintile, come to justify these findings. Lack of any placement requirements on behalf of political parties in the context of mixed election system will reduce significantly the efficacy of the 40% quota.

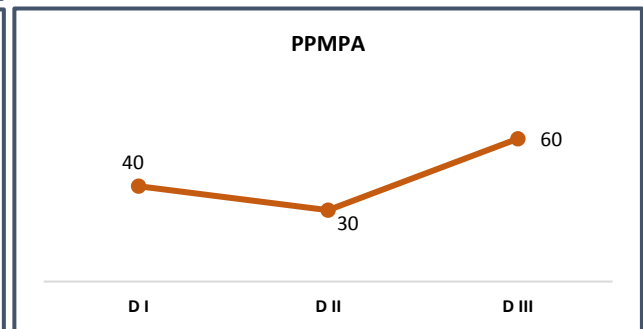
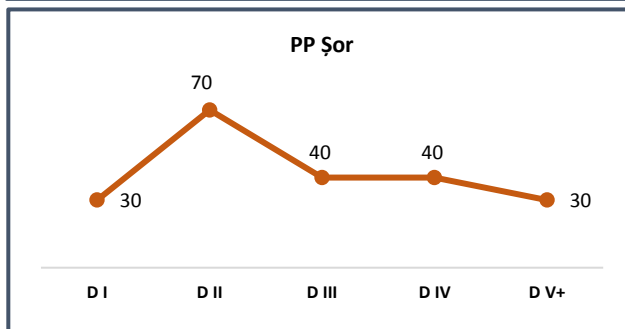
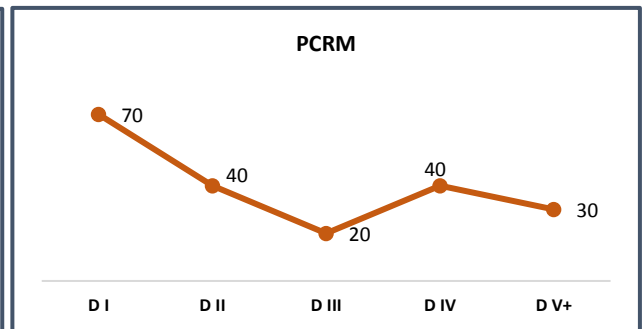
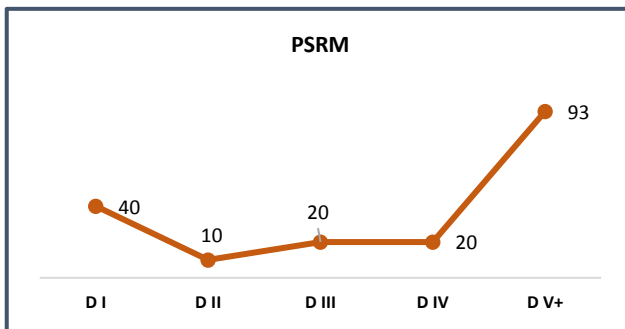
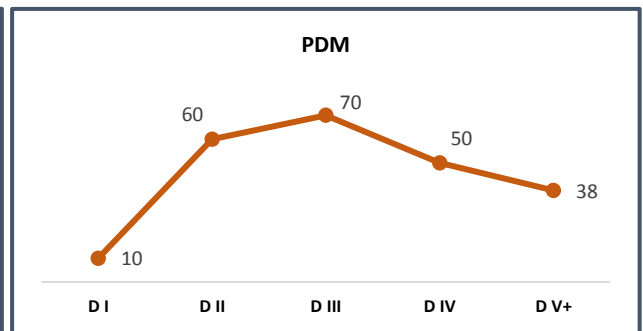
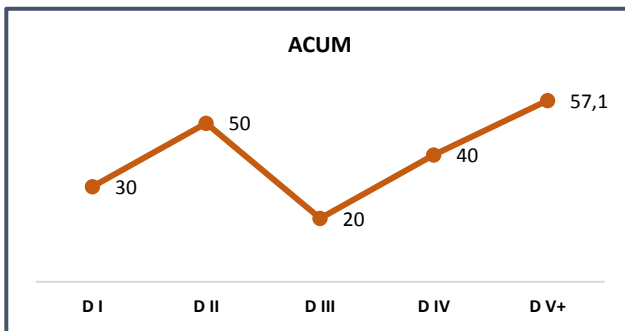


F5. Placing men and women on lists of candidates, by deciles (each 10 places)



F6. Placing men and women on lists of candidates, by quintiles (5 places)
Source: calculations CPD

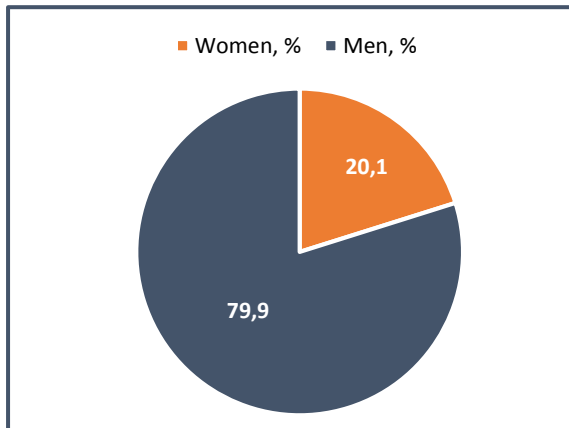
4. With the exception of winning places, the positioning of the women within the lists of candidates varies among political parties. Most political parties have designated in the first decile 1 up to 4 women on the list. The exception is the Communist Party which has designated in the first decile 7 women because persons proposed for the position of deputy were arranged in alphabetical order. It may, however, be that the order on the list will be modified by the time allowed by the Electoral Code provisions.



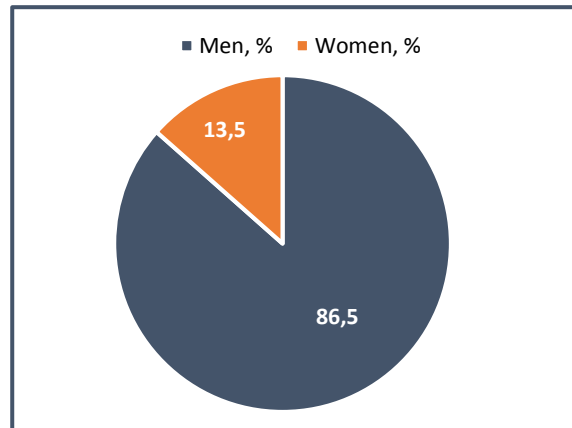
F7. Placing by deciles of women on the lists of candidates of electoral competitors
Source: Calculations of CPD

WOMEN'S REPRESENTATION ON THE LISTS OF CANDIDATES FOR THE UNINOMINAL CONSTITUENCIES

5. The percentage of women candidates for uninominal constituencies is half of the one for the national constituency. Of the total number of candidates running in uninominal constituencies, only 20.1% are women, compared to 79.9% men. The share of women running independently is even lower - only 13.5%. This indicates to materialisation of the risk related to lower women's representation indicated by the Venice Commission⁴ as well as CPD and various civil society organizations, when the electoral system was changed.

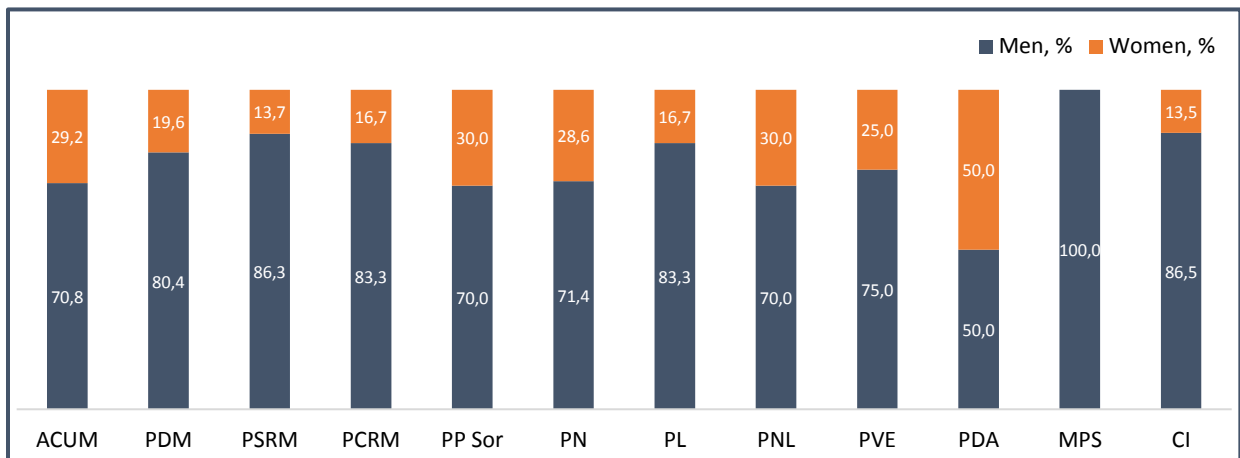


F8. Total percentage of women and men on the lists of candidates for uninominal constituencies



F9. Percentage of women and men who candidates independently for uninominal constituencies

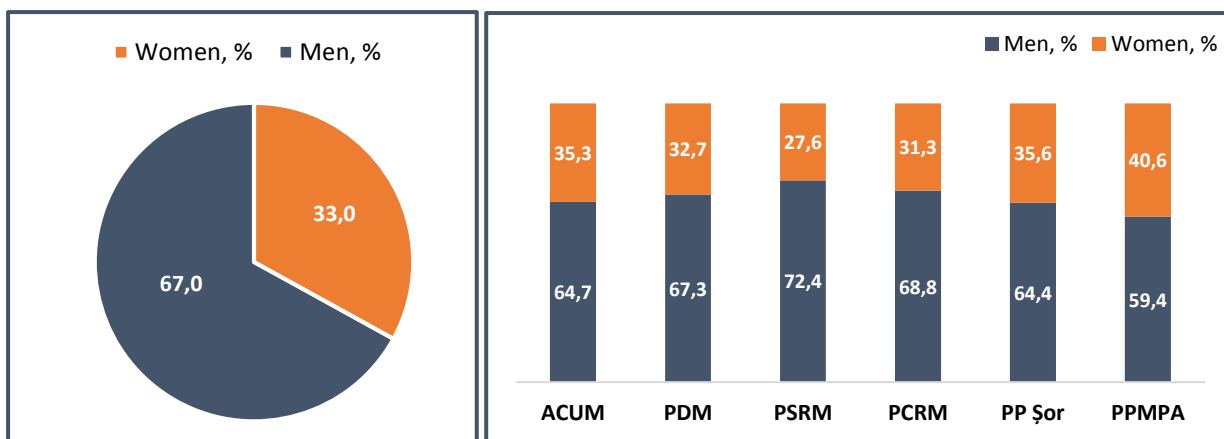
6. No political party has reached the gender quota of 40% for uninominal constituencies. The exception is the Party "Democratia Acasa" which has designated only two candidates (one woman and one man) and Movement of Professionals "Speranta", which has a single candidate.



F10. Percentage of women candidates and men candidates for uninominal constituencies, by electoral competitors
Source: calculations of CPD

7. In elections in 2019, the overall share of women candidates has not increased significantly compared to previous elections. The overall analysis of lists of candidates for national and uninominal constituencies showed that the cumulative proportion of women candidates is equivalent to 33%. Compared to 2014, elections, when the proportion of women was 30,5%, the progress achieved in 2019 is insignificant.

⁴ [https://www.venice.coe.int/webforms/documents/?pdf=CDL-AD\(2017\)012-e](https://www.venice.coe.int/webforms/documents/?pdf=CDL-AD(2017)012-e)



F11. Share of candidates for both type of constituencies
Source: calculations of CPD

CONCLUSIONS:

1. After analysing the preliminary lists of candidates for parliamentary elections in 2019, available on the official website of the Central Election Commission until the day of January 21, 2018⁵, we find that the provisions of art. 46, para. 3 of the Electoral Code were met, that namely increased number of women candidates designated on the lists for the national district.
2. Most women continue to be placed on less eligible positions within the lists, thus having less chances to enter the Parliament.
3. To increase the number of women in Parliament is not enough for political parties to respect the 40% quota, but also that women candidates be placed on winning seats.
4. As political parties can make changes to the lists of candidates throughout the election campaign, but not later than 14 days before the election date⁶, we ask of political parties to use this last chance in order to improve the placement of women within the lists.
5. The share of women candidates for the uninominal constituencies is close to 20%. As a result, the combined share of women candidates for the 2019 Parliamentary elections is not that different compared to 2014 elections.
6. The political Parties promote more women just being forced by law. Thus, in future elections, political Parties will have to be required to comply with the minimum quota when nominating the candidates for the uninominal constituencies as well.
7. Despite all efforts to ensure equal opportunities for women and men in Parliament, we register lack of any significant progress for the last 14 years. This situation can be overcome by introducing provisions on placement for the national constituency and the compliance with the minimum rate of 40% on uninominal constituencies.

⁵ <https://cec.md/ro/24-februarie-2019-3660.html>

⁶ Art.88, para.1 https://cec.md/storage/ckfinder/files/1_PDFsam_Codul_Electoral_2018%20ROM_RUS_tipar.pdf

ABOUT THE CENTER PARTNERSHIP FOR DEVELOPMENT

Established in 1998, *Centre Partnership for Development (CPD)* is non-governmental organization which proposes to contribute to the promotion of an integrating speech on human genders problem, woman status and equality of chances for women and men. CPD asserts as a non-governmental structure which pleads for the implementation of the gender equality concept in all the fields of life, promotion of public policies in the field, discussing the problems related to the role of woman in society and her ability, elimination of all forms of discrimination against women, being in the same time a center of documentation, information and training for the profile NGO's and initiative groups.

Objective. Development and consolidation of resources and mechanisms of equitable empowerment of women and men for promoting gender equality in the Republic of Moldova by supporting a coherent step influencing the policies.

Mission. CPD promotes the values of gender equality as a component part of an opened society for consolidating an authentic gender partnership.

Vision. CPD pleads for the establishment of a community with equal perspectives and opportunities for his/her members, a society where women and men are citizens with full rights able to settle jointly the problems, to benefit in an equal way from new opportunities and to engage in a plenary manner in the politic, economic and social activities.

OUR ADDRESS:

Center Partnership for Development
13, Armeneasca str.,
Chisinau, MD-2012, Republic of Moldova
Tel.: +(373 22) 23-70-89; 20-71-58;
Tel./Fax: +(373 22) 20-71-57
www.progen.md,
e-mail: cpd@progen.md